

ILMOITUS MELUA JA TÄRINÄÄ AIHEUTTAVASTA TILAPÄISESTÄ TOIMINNASTA

(Ympäristönsuojelulaki 118 §)

(Viranomaisen täyttää) Diaarimerkintä	Viranomaisen yhteystiedot
Ilmoitus on tullut vireille	

1. ILMOITUSVELVOLLINEN

Ilmoitusvelvollisen nimi tai toiminimi Minkä Tähten Oy	Y-tunnus 3398625-9
Lähiosoite	
Postinumero ja postitoimipaikka	
Yhteys henkilön nimi ja yhteystiedot (puhelin, sähköposti) Tuire Peippo, tuire.peippo@ravintolapoimari.fi, 0413116931	
Laskutusosoite (postiosoite tai verkkolaskuosoite)	

2. AIHEUTTAMISPAIKKA

Osoite Paimion Jokipuisto, Sahurintie 7, 21530 Paimio
<input type="checkbox"/> Sijainti on esitetty kartalla, liitteessä nro

3. TOIMINTA

Rakentaminen <input type="checkbox"/> louhintä <input type="checkbox"/> murskaus <input type="checkbox"/> paalutus <input type="checkbox"/> muu, mikä?
Tapahtuma <input checked="" type="checkbox"/> ulkoilmakonsertti <input type="checkbox"/> muu, mikä?

4. TOIMINNAN KESTO

Aloittamispäivä 17.7.2026
Päätymispäivä 18.7.2026
Ma – pe (klo) 16.00-00.00
La 12.00-00.00
Su

5. MELUPÄÄSTÖT

Koneet, laitteet tai toiminnot sekä niiden lukumäärä Live musiikki 19 artistin esittämänä
Melutaso 10 metrin päässä, dB(A) mitattu noin 20 metrin päästä lavalta 99dB(A)

6. MELUN JA TÄRINÄN LEVIÄMINEN

Häiriintyvät kohteet ympäristössä ja niiden etäisyys toimipaikalta
Asuinrakennuksia joista lähin noin 60 metrin päässä lavalta.

Toiminnan vaikutus häiriintyvien kohteiden melutasoon, dB(A)

Liitteenä esitetään kartta toimipaikasta ja häiriintyvistä kohteista

7. MELUN JA TÄRINÄN TORJUNTA JA SEURANTA

Torjuntatoimenpiteet

Lavan suuntauksessa pyritään ottamaan huomioon ettei musiikki pääse jokea pitkin leviämään. Melun määrää mitataan ja äänentoistoistosta vastaa ammattilaiset joilla on kokemusta usean vuoden ajalta.

Melutilanteen seuranta

Miksaajalla desibeli mittari miksaus kopissa

Tiedottaminen

talokohtainen

huoneistokohtainen

porraskäytäväkohtainen

Tiedotteen jakelualueen laajuus ja katuosoitteet

Jokitie, Sahurintie, Jokipellontie, Sahatie ja Kotkojantien talot ja asunnot

8. LISÄTIEDOT

Aineisto ja arviointimenetelmät, joihin tiedot perustuvat

Liitteenä muita lisätietoja

9. ALLEKIRJOITUS

Paikka

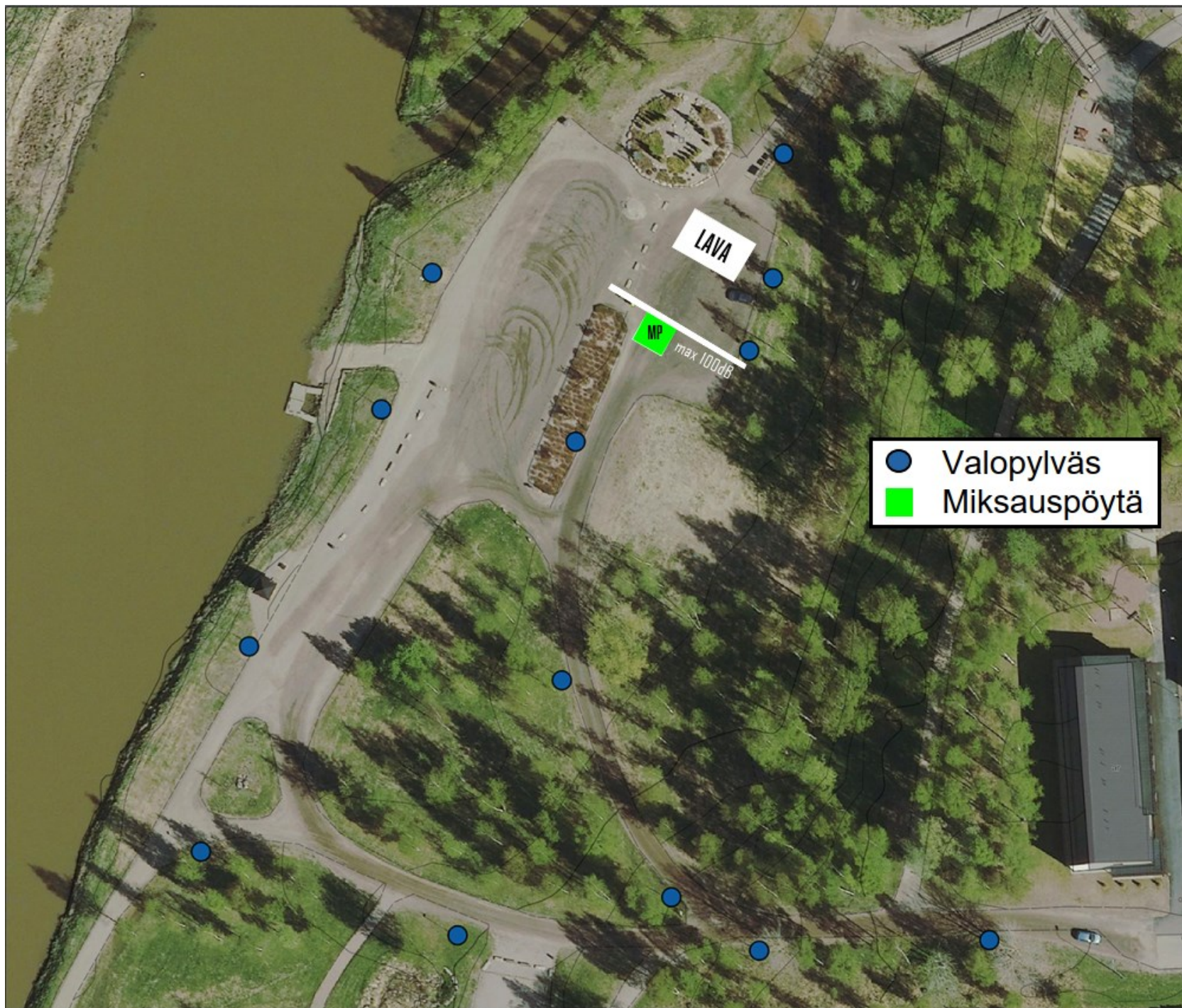
Päivämäärä

Paimio

18.5.2026

Allekirjoitus (tarvittaessa)

Nimen selvennys



- Valopylväs
- Miksauspöytä

Täydennys hakijalta 28.5.2026

Toiminnan vaikutuksia lähialueen häiriintyvien kohteiden melutasoon on pyritty minimoimaan useilla teknisillä ja toiminnallisilla ratkaisuilla. Tapahtuman äänentoisto suunnataan pois päin lähialueiden asutuksesta siten, että kaiuttimien pääasiallinen säteilykeila kohdistuu tapahtuma-alueelle eikä lähimpiin asuinkiinteistöihin. Äänentoiston sijoittelussa huomioidaan lisäksi kaiuttimien korkeussuunnat ja matalien taajuuksien hallinta tarpeettoman kaukokantaman vähentämiseksi.

Melua aiheuttava ohjelma päättyy klo 23.30, jolloin mahdollinen häiriö on kestoltaan lyhytaikainen eikä jatku yöaikaan pitkäkestoisesti. Tapahtuman aikaisempina toteutusvuosina melusta ei ole vastaanotettu yhtään häiriöilmoitusta tai viranomaispalautetta.

Tapahtuman suoralla vaikutusalueella sijaitsee alle 10 asuinkiinteistöä, joista ainoastaan yksi sijaitsee alle 200 metrin etäisyydellä lähimmästä mittaus- tai äänentoistopisteestä. Muut kiinteistöt sijaitsevat tätä kauempana sekä osittain maaston, puuston ja rakennusten suojaamina. Häiriöalueen asukkaille on lisäksi tarjottu mahdollisuus osallistua tapahtumaan asiakkaana ilman pääsymaksua.

Äänentoiston arvioinnissa on huomioitu äänen etäisyysvaimeneminen ulkoilmassa. Äänenpainetaso pienenee tyypillisesti noin 6 dB etäisyyden kaksinkertaistuessa pistemäisestä äänilähteestä. Lisäksi rakennusten julkisivut ja suljetut ikkunarakenteet vaimentavat ulkoa kantautuvaa melua tyypillisesti noin 25–35 dB(A) riippuen rakennuksen rakenteesta ja taajuusalueesta.

Edellä mainitut tekijät huomioiden arvioidaan, että yöajan sisämelun ohjearvo 30 dB(A) ei ylitä lähialueen asuinrakennuksissa klo 22 jälkeen. Teoreettisesti ohjearvon hetkellinen lähestyminen voisi olla mahdollista yhdessä lähimpänä sijaitsevassa kiinteistössä sääolosuhteiden, rakennuksen rakenteellisen ääneneristävyyyden tai avoimena olevien ikkunoiden vaikutuksesta, mutta tätä pidetään kokonaisuutena epätodennäköisenä.

Tapahtumassa on mahdollisuus perjantaina ns. Soundcheckiin mutta tämän vuoden artistit eivät todennäköisesti tule niitä käyttämään joten tapahtumasta ei aiheudu häiriötä tapahtuma-ajan ulkopuolella.

Mittaus tapahtuu miksausteltasta, jossa voidaan helposti vaikuttaa siihen että määritelty äänenpaine (99dB - 20m) ei ylitä. Muualla tapahtuvalle mittaamiselle ei ole koettu tarvetta, sillä tapahtuman tuottamasta melusta tai häiriöstä ei ole tullut negatiivisia palautteita.

Festareiden aikataulut:

Perjantaina portit aukevat klo 16.00

16.30 Forever All (25 min)

17.00 Freesi (45 min)

17.45 Elias Colin (25 min)

18.15 Luuvitonen (75 min)

19.30 Nemesis (25 min)

20.00 Aston Kalmari (60 min)

21.00 Tra All Stars (45 min)

22.15 Uniklubi (75 min)

Lauantaina on ensin perhetapahtuma ~~12.00-13.30~~ klo 10.00-13.00

Festari kansan aikataulu on seuraavanlainen

Portit auki 14.00

14.30 Bloody moon (25min)

15.00 Yellow Plague (60 min)

16.00 Brainterror (25 min)

16.30 Shiraz line (60 min)

17.30 Kantor (25 min)

18.00 Ruoska (60 min)

19.00 Avacia (45 min)

20.00 Diablo (70 min)

21.15 Toivo-Olavi (45 min)

22.15 Turmion Kätilöt (75 min)

Molempina päivinä soitto loppuu tosiaan jo 23.30 ja alue on tyhjä 00.00.